



## SYNTHÈSE DU RAPPORT DE RECHERCHE DE L'IRPÉ :

# Qui sont les étudiantes et les étudiants et quels sont leurs besoins ?



## Introduction

Au sortir de l'épisode pandémique, plusieurs membres du personnel de direction de l'Université du Québec (UQ) ont exprimé le souhait de bien connaître la population étudiante pour mieux répondre à ses besoins.

L'Initiative réseau sur la population étudiante (IRPÉ) a donc été lancée, en collaboration avec un groupe de travail, à l'automne 2022, en vue de :

1. Brosser un portrait de la population étudiante de l'UQ;
2. Recenser les besoins des étudiantes et étudiants collégiaux et universitaires au regard des modalités d'offre de formations et de services;
3. Transférer les résultats aux établissements.

Le groupe a priorisé les questions suivantes :

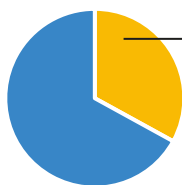
1. Quels modes ou structures de formations et de services offrir ?
  2. Quelle place allouer à la formation expérientielle dans les parcours des étudiant-es ?
  3. Comment prendre en compte la diversité étudiante dans l'offre de formations et de services ?
- Pour y répondre, une recension d'écrits ainsi qu'une analyse de données d'inscription et d'enquêtes de 2013 à 2023 ont été effectuées.

La présente synthèse propose un résumé des faits saillants des différentes sections de l'étude. Le lectorat est invité à consulter le rapport complet pour une présentation détaillée des résultats.



## Faits saillants sur les étudiant-es du réseau de l'UQ

### Portrait sociodémographique



1/3 de la population universitaire québécoise étudie dans un **établissement de l'UQ**

60%

de la population étudiante est composée de **femmes**

74%

des étudiant-es sont inscrit-es au **1er cycle**

27 ans

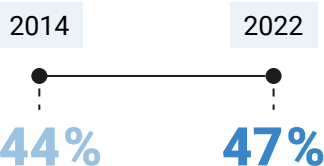
Âge moyen de la population étudiante, à l'entrée au **premier cycle**

▲ Référence : PRISME, 2022.

### Quel est leur rapport aux études ?

#### Les modes d'engagement

Une analyse de certaines données (régime d'études, occupation d'un emploi, parentalité) montre qu'une part importante de la population étudiante du réseau de l'UQ adopte un **mode d'engagement non-exclusif** envers ses études.



La part des **personnes inscrites à temps partiel** est en hausse dans le réseau de l'UQ. (*Étudiant-es canadien-nes seulement*)

▲ Référence : PRISME, 2022.



77%

des nouveaux étudiant-es de nationalité canadienne occupent un **emploi**



22%

de la population étudiante entrante assume des **responsabilités parentales**

▲ Référence : ICOPE, 2022.

### Les modes de fréquentation

- Les **parcours scolaires non linéaires** sont aujourd'hui très présents.

▲ Référence : ICOPE, 2022.

41%

des étudiant-es canadien-nes qui entrent à l'UQ affirment avoir déjà **interrompu des études antérieures** de niveaux secondaire, collégial ou universitaire

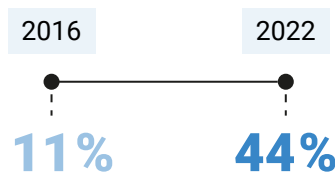


**1 étudiant-e sur 10** qui débute à temps complet changera de programme au cours de ses études universitaires

▲ Références : ICOPE, 2022; Système des cohortes étudiantes de l'Université du Québec.

### Les modes de formation

- La **formation à distance** touche désormais une part plus importante de la population étudiante.



des personnes répondantes à l'enquête ICOPE suivaient **≥ 1 cours à distance**,

▲ Référence : ICOPE, 2022.

### Quelles sont leurs valeurs ?

- Les valeurs **d'autonomie** et **d'indépendance** sont très présentes chez la génération Z. Cette volonté d'agir par soi-même et de pouvoir faire des choix en fonction de ses besoins et réalités s'observe dans **l'individualisation des parcours d'études**.

▲ Référence : Academos, 2019.

- Sphères d'activités** les plus valorisées par les répondant-es à l'enquête ICOPE (2022) :



74%

les études



19%

le travail



7%

les loisirs



## Faits saillants sur l'expérience et les besoins des étudiant·es dans leur diversité

- Les identités des personnes étudiantes **se multiplient** et **s'entrecroisent**. Par exemple, «une étudiante peut être issue de l'immigration, avec des enfants à charge, tout en vivant une situation de handicap» (ORES, p. 35, 2023).
- La diversification des caractéristiques et des profils des personnes étudiantes mène à une **diversification du rapport aux études**, qui tend à **s'éloigner d'une conception traditionnelle**.

▲ Références : CSE, 2013, 2022; Fédération étudiante collégiale du Québec, 2020; Cayouette-Remblière et Doray, 2022

## Regards sur quelques sous-groupes de la population étudiante

### Les étudiant·es des Premiers Peuples dans le réseau de l'UQ (ÉPP)

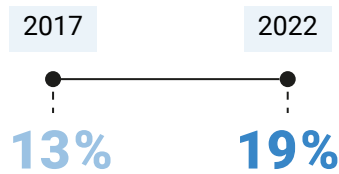
- Les ÉPP représentent entre **1 et 2 % de la population étudiante entrante** et sont majoritairement inscrits au **premier cycle**.

▲ Références : ICOPE, 2016; ICOPE, 2022.

### Les étudiant·es internationaux (ÉI)

- Une **croissance importante d'ÉI** inscrits dans les établissements universitaires québécois et dans le réseau de l'UQ s'observe depuis plusieurs années.

▲ Références : CAPRES, 2019; Bérubé et collab., 2018.



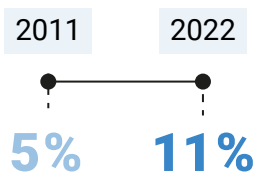
nouveaux ÉI inscrits dans le réseau de l'UQ

▲ Référence : PRISME, 2022.

### Les étudiant·es en situation de handicap (ÉSH)

- Une **forte croissance** des ÉSH s'observe également dans les cégeps et les universités québécoises au cours des dernières années.

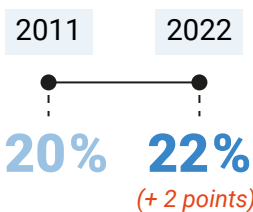
▲ Références : AQICESH, 2021; ICOPE 2022; Bonin 2022.



de la population étudiante entrante se considère limitée dans ses apprentissages en raison d'un problème de santé ou d'une déficience fonctionnelle

▲ Référence : Bonin, 2022a.

### Les étudiant·es parents (ÉP)



de la population étudiante entrante assume des **responsabilités parentales**

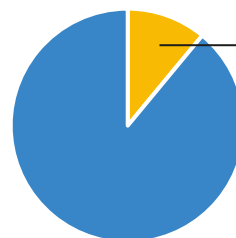
▲ Référence : Bonin et Girard, 2017; ICOPE, 2022.

### Les étudiant·es de première génération universitaire (ÉPGU)

**44%** des personnes étudiantes entrantes à l'UQ sont des **ÉPGU** en 2022

▲ Référence : ICOPE, 2022.

### Les étudiant·es issu·es de l'immigration



**5%** des nouveaux inscrit·es ont le statut de résident permanent en 2022

▲ Référence : PRISME, 2022.

### Des besoins transversaux

- Un besoin marqué de **flexibilité**
- Un besoin d'**appartenance** et de **reconnaissance**
- Un climat et une éducation **inclusive**

▲ Références : Paquelin, 2017; CSE, 2021; CSE, 2022; ORES, 2023.



## Faits saillants sur l'expérience et les besoins des étudiant·es quant aux différents modes de formation

Les **distinctions principales** entre les différents modes de formation concernent la **dimension spatiale**, c'est-à-dire le lieu de la formation (physique ou virtuel), ainsi que la **dimension temporelle**, c'est-à-dire l'implication de moments synchrones ou asynchrones.

▲ Référence : Gérin-Lajoie et Papi, 2022.



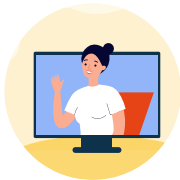
Formation comodale



Formation à distance



Formation en présence



Formation hybride



- Les besoins et les préférences de la population étudiante sont **très variés** au regard de la formation à distance (FAD).
- Plusieurs l'apprécient, car elle répond à un **besoin marqué de flexibilité** pour concilier les différentes sphères de leur vie.
- La FAD favorise ainsi l'**accessibilité des études**, tout particulièrement pour les personnes vivant à bonne distance des campus ainsi que pour celles ayant à concilier les études avec des obligations personnelles ou professionnelles.

▲ Références : CSE, 2015; Loisier, 2010; AELIES, 2014, cité par le CSE, 2015; Gobeil-Proulx, 2019;

- D'autres personnes étudiantes, tout particulièrement celles plus jeunes et/ou en début de parcours, les étudiant·es internationaux et immigrants privilégieraient la formation en présence pour les occasions d'**interactions sociales** qu'elle offre ou pour profiter davantage de la vie de campus.

▲ Références : CSE, 2015; Loisier, 2010; AELIES, 2014, cité par le CSE, 2015; Gobeil-Proulx, 2019;

- Certains éléments de contexte doivent être considérés tout comme certaines conditions doivent être mises en place pour que la FAD **favorise la réussite** :



Contexte de l'étudiant·e



Préparation et adaptation du cours



Encadrement et soutien



Choix et souplesse dans le rythme

▲ Références : Papi et collab., 2021; Guri-Rosenblit, 2012; Makhanya, 2015; Morton, 2012; Carey et Trick, 2013; Loisier, 2010; Loisier, 2013; Alexandre et collab., 2023; CSE, 2015; CSE, 2020; Means et collab., 2010; Gérin-Lajoie et Papi, 2021; Fatoux et collab., 2018; Fatoux et collab., 2010; Gurung et Stone, 2023.



## Faits saillants sur l'expérience et les besoins des étudiant-es quant à l'apprentissage expérientiel

L'apprentissage expérientiel (AÉ) se définit comme : « une stratégie qui place directement les apprenants [et les apprenantes] dans des situations reflétant le plus fidèlement possible la réalité afin qu'ils puissent réaliser leurs apprentissages. Cette stratégie est axée sur le processus d'apprentissage plutôt que sur les résultats ».

▲ Référence : TÉLUQ, 2022.

### Les six éléments clés de l'AÉ



1. La place centrale de la personne apprenante;
2. L'importance de la réflexivité;
3. L'accent mis sur le processus;
4. L'évaluation des apprentissages sur plusieurs dimensions;
5. Le rôle clé des personnes qui accompagnent et soutiennent les apprentissages;
6. L'expérience significative au premier plan.

▲ Référence : Coget, 2023.

- L'AÉ peut se réaliser dans **divers contextes**, tant en milieu universitaire qu'en dehors de la salle de classe.
- Les étudiant-es souhaitent **davantage d'AÉ** ou **d'apprentissage intégré au travail** dans le cadre de leurs parcours de formation.  
▲ Références : Malatest, 2018, cité par Coget, 2023; CSE, 2021.
- Les **avantages** de l'AÉ sont nombreux et peuvent se décliner en trois catégories :



Académiques



Professionnels



Personnels

▲ Référence : McRae, Pretti, et Church, 2021, cités par Colet, 2023.



## Conclusion

Le rapport offre une vue détaillée des caractéristiques sociodémographiques et des parcours des étudiant-es, ainsi qu'une synthèse des besoins identifiés dans les écrits récents en matière de formations et de services. Il met en évidence la diversification croissante de la population étudiante et l'évolution de son rapport aux études. Malgré cette diversité, les besoins communs en flexibilité, appartenance et reconnaissance ressortent clairement des études recensées. Nous espérons que cette analyse éclairera les réflexions des décideur-es et des intervenant-es du réseau de l'UQ pour mieux répondre aux besoins variés de cette population.